

1. Bóg zapłać rodzinom sprzątającym w ostatnim tygodniu oraz za przystrojenie kościoła. Troskę o porządek i piękno w kościele oraz wokół niego, przekazujemy rodzinom: Agaty i Adama Wąsacz, Aleksandry i Adriana Wielgosz, Barbary Pondel, Justyny i Wojciecha Czechowicz, Wiktorii i Stanisława Czechowicz, Katarzyny i Grzegorza Milanik.
2. Msze św. w tygodniu będą codziennie o godz. 17<sup>00</sup>. W środę Nowenna do Matki Bożej Nieustającej Pomocy o godz. 16<sup>30</sup>. W tym tygodniu dni odnowy duchowej: I Czwartek, I Piątek i I Sobota miesiąca.
3. W piątek **Święto Ofiarowania Pańskiego**. Msze św. będą o godz. 8<sup>00</sup> i po południu o godz. 17<sup>00</sup>. Podczas Mszy św. poświęcenie gromnic. Składka na zakony klauzurowe w naszej Archidiecezji. Po rannej Mszy św. odwiedzę chorych. W I Sobotę o godz. 16<sup>30</sup> różaniec, Msza św. i zmiana tajemnic różańcowych. Zapraszam obojga rodziców z dziećmi kl. III.

**INTENCJE MSZALNE W NADCHODZĄCYM TYGODNIU  
(29.I – 4.II 2024):**

- Trwają Msze św. gregoriańskie za Ś.P. ks. Mariana Fedyka.  
Ś.†P. *Wieczny odpoczynek racz Mu dać, Panie, a światłość wiekuista niechaj Mu świeci!* Ś.†P.
- **W niedzielę o godz. 8<sup>00</sup> dodatkowa intencja mszalna:** *Dziękujących Haliny i Jana za wszelkie łaski w czterdziestoletnim życiu małżeńskim i powierzających się dalszej opiece: siebie, dzieci i wnuków – za przyczyną Matki Bożej Nieustającej Pomocy.*

○○○ **Z DOŚWIADCZEŃ EGZORCYSTY O OPĘTANIU** ○○○



Pierwszym przejawem, na który Rytuał zwraca uwagę, jest awersja do rzeczy świętych. Człowiek stwierdza, że nie może się modlić, że nie może wejść do kościoła, bardzo źle się czuje, będąc już wewnątrz. Czasem jest tak, że nie może przystąpić do sakramentów, bardzo boi się wody święconej, gdy ma jej dotknąć – ucieka. Przy pewnym egzorcyzmie dałem osobie egzorcyzmowanej napić się wody święconej. Była to woda błogosławiona według naszego rytuału, a więc zawierała zarówno błogosławieństwo wody, jak i błogosławieństwo soli, z wymieszeniem obydwu. Pierwsza reakcja: „Jaka słona!”. Oczywiście do butelki wody była wrzucona tylko szczypta soli, jednak osoba mówi: „O, jaka słona woda!”. Za chwilę mówię: „Napij się jeszcze raz”. Choć osoba ta była świadoma tego, co się dzieje, zawołała: „O, nie!”. Sama była zdziwiona różnicą swych wrażeń smakowych. Innym bardzo charakterystycznym objawem opętania, który pojawia się w chwili podejmowania modlitwy egzorcyzmu, jest niezwykle siła fizyczna takiej osoby. Czasem kilku asystentów egzorcysty nie może sobie poradzić z osobą drobnej postury. Zdarza się, że przejawem opętania jest umiejętność posługiwania się językiem obcym, którego osoba nigdy się nie uczyła i którego nigdy nie używała. Ktoś nieznający łaciny po egzorcyzmie mówił mi, że kiedy odmawiałem modlitwy w tym języku, rozumiał ich tekst.



**N**ieustającej  
**W**estchnienie...

**28.01.2024**

**IV Niedziela zwykła**



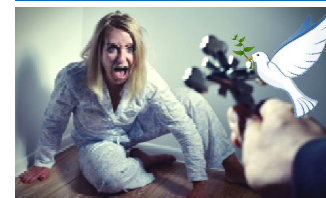
|| *Gazetka Parafii w Nizinach (do użytku wewnętrznego)* || [www.niziny.przemyska.pl](http://www.niziny.przemyska.pl) ||  
 || e-mail: [niziny.przemyska@gmail.com](mailto:niziny.przemyska@gmail.com) || tel. 506 996 750 || [facebook.com/ParafiaNiziny](https://facebook.com/ParafiaNiziny) ||

**SŁOWA EWANGELII WEDŁUG ŚWIĘTEGO MARKA (Mk 1, 21–28)**



*W Kafarnaum Jezus w szabat wszedł do synagogi i nauczał. Zdumiewali się Jego nauką: uczył ich bowiem jak ten, który ma władzę, a nie jak uczeni w Piśmie. Był właśnie w ich synagodze człowiek opętany przez ducha nieczystego. Zaczął on wołać: «Czego chcesz od nas, Jezusie Nazarejczyku? Przyszedłeś nas zgubić. Wiem, kto jesteś: Święty Boga». Lecz Jezus rozkazał mu surowo: «Milcz i wyjdź z niego!» Wtedy duch nieczysty zaczął nim miotać i z głośnym krzykiem wyszedł z niego. A wszyscy się zdumiali, tak że jeden drugiego pytał: «Co to jest? Nowa jakaś nauka z mocą. Nawet duchom nieczystym rozkazuje i są Mu posłuszne». I wnet rozeszła się wieść o Nim wszędzie po całej okolicznej krainie galilejskiej.*

○○○ **SŁOWO OBJAŚNIENIA DO SŁOWA BOŻEGO** ○○○



Choć rzadko docierają do nas wiadomości o wypadkach egzorcyzmów, to jednak ludzi spętanych złem i demoniczną władzą nad sercem jest coraz więcej. Oficjalne dane mówią, że populacja Unii Europejskiej jest w 30 proc. psychicznie zdeformowana. Psychiczna choroba lub deformacja nie musi być opętaniem, ale ile zniewoleń grzechem jest odpowiedzialnych za nasze deformacje osobowościowe? Zapewne większość! Grzech jest chorobotwórczy. Przyczyną ingerencji demonicznych są prawie zawsze grzechy ludzkie. Zdarza się, że jest nią dopust Boży. Bóg dopuszcza atak złego ducha na człowieka, aby wyćwiczyć go w pokorze, cierpliwości i umartwieniu, albo po to, by nawrócić środowisko. To znamienne, że św. Marek, zaraz po powołaniu pierwszych uczniów, opisuje egzorcyzm Jezusa spełniony na opętanym, który dotychczas ukrywał się w pobożnym środowisku, zapewne modląc się gorliwie jak reszta uczestników nabożeństw. To jest właśnie charakterystyczne, że demon znosi granice, miesza świętość z tym, co najohydniejsze, nie wzbrania się przed świętokradztwem i bluźnierstwem.